



PROTOCOLO
DE **PROTEÇÃO**
E **PREVENÇÃO**
À COVID-19

APRESENTAÇÃO

Ciente do contexto social em que estamos vivendo e priorizando a saúde e o bem-estar de nossos alunos e colaboradores, bem como a população de um modo geral, e seguindo medidas sugeridas por órgãos internacionais e nacionais de saúde como a Organização Mundial de Saúde (OMS) e o Ministério da Saúde, além de uma síntese dos aprendizados e das medidas tomadas por diversos países que passaram, com sucesso, pelos desafios do fechamento das instituições de ensino, do distanciamento social e da retomada das atividades educacionais, o Colégio La Salle Brasília está preparado para adoção de medidas adequadas de prevenção e contenção da doença tendo por meta retorno das aulas presenciais e, para isso, apresenta o presente Plano de Contingência com medidas protetivas e gestão do impacto, para toda a comunidade escolar familiar.

É fundamental a conscientização dos colaboradores, dos estudantes e das famílias quanto à responsabilidade comum para superar as dificuldades originadas pela pandemia.

O Plano de Contingência, baseado no Protocolo de Proteção e Prevenção à Covid-19 da Rede La Salle, orienta a retomada das atividades educacionais com base em três eixos:





Segurança e Proteção - diz respeito à necessidade de organizar a operação e o espaço para assegurar a proteção das pessoas que ocupam o ambiente escolar (ocupação e utilização de espaços, postura e comportamento, higiene e cuidado);



Aprendizagem - trata das adaptações necessárias às ações pedagógicas, sendo o principal foco para a retomada das atividades presenciais (capacitação de pessoas, objetivos e medidas de aprendizagem, acompanhamento e atendimento educacional);



Bem-estar - consiste na atenção e na melhoria da saúde física, mental e social das pessoas que ocupam o ambiente escolar (encontros, comunicação, relacionamento e diálogo).



DIRETRIZES E ESTRATÉGIAS GERAIS DE SEGURANÇA E PROTEÇÃO, DE APRENDIZAGEM E DE BEM-ESTAR

O presente Plano de Contingência apresenta medidas protetivas e gestão do impacto, para toda a comunidade escolar familiar com base nos eixos: segurança e proteção, aprendizagem e bem-estar. Promovendo e garantindo as seguintes medidas emergenciais:

I DIRETRIZES:

Artigo 1º O Colégio La Salle Brasília, de acordo com a legislação, reabrirá suas portas seguindo diversos procedimentos direcionados a segurança e proteção de alunos, professores e colaboradores, os quais serão previstos neste documento.

Artigo 2º É dever de toda comunidade acadêmica, professores, colaboradores e alunos, através de seus pais ou responsáveis, a comunicação imediata de qualquer alteração no estado de saúde às autoridades de saúde locais e ao Colégio, que fará as recomendações e orientações necessárias.

§ 1º Apresentados quaisquer sintomas, é imprescindível que não venham ou sejam mandados para o colégio, já que não poderão assistir aulas ou realizar suas funções.

§ 2º: Os alunos, colaboradores e quaisquer pessoas autorizadas a entrar no colégio serão submetidos à leitura de temperatura corporal, por aparelho sem contato.

I - Tão logo identificada temperatura anormal em alunos os mesmos serão encaminhados para a sala de observação e os pais ou responsáveis serão informados para buscá-los através da rota de saída dos alunos, via estacionamento interno.

II - Colaboradores e professores que apresentarem febre não poderão permanecer nas dependências do colégio.

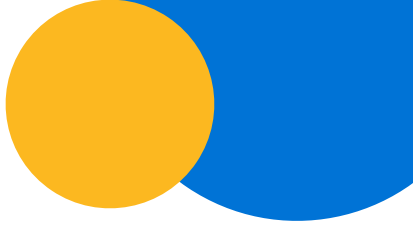
III - Não haverá registro da temperatura dos alunos em documentos, sendo feita a leitura e a liberação para a sala de aula ou encaminhadas para sala de observação.

IV - Haverá registro diário da temperatura dos colaboradores, inclusive professores.

§ 3º Caso algum aluno apresente quaisquer sintomas, um colaborador, previamente treinado, irá encaminhá-lo para a sala de observação, de forma discreta, evitando expor o aluno para seus colegas.

§ 4º Não serão ministradas nenhum tipo de medicação.





Artigo 3º Confirmada a contaminação por COVID19, alunos, professores e colaboradores estarão afastados da comunidade acadêmica, até que recebam alta médica, devidamente comprovada através de relatório e/ou atestado.

Parágrafo Único: Os alunos poderão manter suas atividades através das aulas mediadas por tecnologia, não gerando prejuízo pedagógico.

Artigo 4º Todo o colégio adotará rotina mais enérgica de higienização de objetos (mesas, cadeiras, corrimãos, fechaduras, etc), com protocolo aprovado pela equipe diretiva e com fiscalização diária, assim como na instrução dos alunos quanto à lavagem correta das mãos, higienização com álcool ou outros produtos previamente autorizados.

Parágrafo único: Objetos de uso coletivo serão retirados das salas de aula e os professores que precisem de sua utilização solicitarão com no mínimo 48h (quarenta e oito horas) de antecedência para que seja realizada a devida desinfecção de todo o material.

Artigo 5º A máscara é de uso individual e obrigatório nas dependências do La Salle Brasília.

Parágrafo Único O colégio La Salle Brasília fornecerá um par de máscaras para cada aluno, devidamente identificadas com a logo La Salle.

Artigo 6º Serão elaboradas rotas de entrada, saída, ida aos banheiros e, para casos mais graves, saída de alunos que apresentarem sintomas.

§ 1º É imprescindível o respeito às rotas previamente elaboradas além do respeito do distanciamento mínimo de um 1,5 (um metro e meio) para alunos com máscara.

Artigo 7º Os horários de entrada, intervalo e saída serão modificados e previamente informados a toda a comunidade acadêmica, de forma a evitar aglomerações.

§ 1º As catracas serão desativadas e haverá intensificação das medidas de controle.

Artigo 8º É de extrema importância a adoção, por toda comunidade acadêmica, postura de respeito à vida e ao outro, evitando expor a si ou ao outro em situação de perigo de contaminação.

Artigo 9º Os espaços de uso compartilhado respeitarão a distância de 1,5 metros (um metro e meio) com a utilização de máscaras e 2 metros (dois metros) para locais sem uso de máscara.

Parágrafo único: a máscara será dispensada durante o intervalo, somente enquanto durar a alimentação, neste caso, serão respeitados o espaço mínimo de 2 metros (dois metros)."



RETORNO DOS COLABORADORES E FUNCIONAMENTO DOS SETORES

CALENDÁRIO DE RETORNO

Os colaboradores voltarão ao trabalho conforme as regras previstas no Decreto 40.777 de 16 de maio de 2020 exarado pelo Governo do Distrito Federal e este plano de contingência.

PROGRAMAS FOCADOS NOS 3 EIXOS CENTRAIS



Programa de Segurança e Proteção

DO RETORNO DOS COLABORADORES

Art. 1º Os colaboradores retornarão ao trabalho seguindo todas as medidas de segurança previstas pela legislação e por esse plano de contingência.

Parágrafo único. O cuidado de si e do outro deve pautar todas as decisões, mesmo pessoais.

Art. 2º É dever de todos os colaboradores a comunicação imediata de qualquer alteração no seu estado de saúde às autoridades de saúde locais e ao Colégio, que fará as recomendações e orientações necessárias.


§ 1º Apresentados quaisquer sintomas, é imprescindível que não venham para o colégio, já que não poderão realizar suas funções, reportando imediatamente ao seu superior.

§ 2º O superior hierárquico deverá informar imediatamente à supervisão administrativa que, em ato contínuo, enviará para o Setor de Recursos Humanos que será responsável pela instrução de como o colaborador deverá agir durante a suspeita, enviando em seguida o termo de teletrabalho.

§ 3º O Setor de Recursos Humanos, tão logo receba atestado de confirmação de contaminação, realizará o procedimento para afastamento do colaborador por atestado médico.

§ 4º O afastamento seguirá as normas gerais da CLT e demais normas.

Art. 3º O colaborador fica ciente que terá sua temperatura aferida tanto na entrada quanto na saída, inclusive se houver entradas e saídas durante o expediente, antes de adentrar nas dependências do colégio."



Art. 4º Todo o colégio adotará rotina mais enérgica de higienização de objetos (mesas, cadeiras, corrimãos, fechaduras, etc), com protocolo aprovado pela equipe diretiva e com fiscalização diária, assim como na instrução dos colaradores quanto à lavagem correta das mãos, higienização com álcool ou outros produtos previamente autorizados.

Parágrafo único O colaborador é responsável pelos seus objetivos de uso administrativo, sendo de sua responsabilidade a limpeza de sua mesa, telefone e demais objetos, evitando que mais pessoas toquem no mesmo.

Art. 5º Todo colaborador do La Salle Brasília receberá um kit de Equipamentos de Proteção Individual - EPIs contendo duas máscaras com a marca La Salle, na cor branca, duas máscaras de TNT nas cores azul e vermelha, máscara de Acrílico, luva e álcool.

§ 1º A máscara e os demais EPIs são de uso individual e obrigatório nas dependências do La Salle Brasília.

§ 2º O distanciamento mínimo a ser observado é o de 1,5 metros (um metro e meio) com uso de máscara e de 2 metros (dois metros) sem uso de máscara, somente em locais abertos, de grande circulação de ar e por curtos períodos de tempo (alimentação, café etc).

Art. 6º É de extrema importância a adoção, por toda comunidade acadêmica, de postura de respeito à vida e ao outro, evitando expor a si ou ao outro em situação de perigo de contaminação.

Art. 7º Os espaços de uso comum como banheiros, bebedouros e outros, terão regra rígida de utilização e limpeza.

§ 1º Os banheiros passarão por desinfecção por turno, ou tempo menor, sempre que necessário, com produtos direcionados ao extermínio de qualquer agente viral.

§ 2º O banheiro contará com álcool 70% para higienização das mãos antes da utilização e sabonete e papel toalha para higienização após a utilização.

§ 3º Durante a desinfecção dos banheiros poderá ser utilizado aparelho com emissão de raios UV bactericida, assim, para a segurança de todos o banheiro ficará lacrado durante a utilização do mesmo.

§ 4º Os refeitórios serão fechados durante o controle da pandemia e será disponibilizado aos colaboradores espaço amplo, aberto e com ventilação natural para suas refeições.

§ 5º Os bebedouros de esguicho serão desativados, sendo disponibilizados bebedouros para que cada um encha sua própria garrafa.

§ 6º Todos os colaboradores e professores que entrarem pelo estacionamento interno também passarão por tapetes sanitizantes.





Programa de Aprendizagem

-Proporcionar treinamento de sanitário específico para todos os colaboradores; o mesmo será feito de forma presencial, respeitando a distância mínima de 1,5m entre os participantes;

-Criar um momento diário de orientação das medidas de prevenção, monitoramento e controle da transmissão do novo coronavírus - COVID-19, com ênfase na higienização e descarte de máscaras de proteção facial, bem como na adequada higienização das mãos e de objetos e equipamentos, instrumentos e materiais didáticos e no respeito ao distanciamento social seguro, não compartilhamento de objetos, sempre em linguagem acessível para toda a comunidade escolar;



Programa de Bem-Estar

-Criar uma sistemática de comunicação semanal para informar as famílias, por meio dos canais do colégio (redes sociais, e-mail marketing, informativo, site), sobre a realização das atividades realizadas durante a semana, demonstrando transparência da relação escola-família;

-Manter um diálogo contínuo com colaboradores, professores, estudantes e famílias para esclarecer possíveis dúvidas quanto aos processos de higienização e prevenção, bem como pedagógicos;

-Orientar sistematicamente sobre a retomada e o andamento das atividades, criando uma comunicação positiva com o intuito de gerar confiança e credibilidade na retomada das atividades;

-Proporcionar momentos de reflexão diariamente;

-Fazer encontros quinzenais de escuta com profissional da saúde (psicólogo);

-Fazer momentos de acolhida semanais.

AÇÕES DE ACOMPANHAMENTO

-Reuniões de alinhamento diário;

-Criar um painel de ações que será afixado em local acessível de todos.

RETORNO DAS ATIVIDADES PEDAGÓGICAS

EDUCAÇÃO INFANTIL E 1º ANO DO ENSINO FUNDAMENTAL

- A oferta da modalidade de ensino não presencial será mantida até o final do ano para os alunos do sistema híbrido e os que não retornarem às aulas presenciais.
- Os pais e ou responsáveis não poderão circular pelo espaço. Caso necessitem falar com a Coordenação e ou Professora fazer o agendamento por telefone.
- Os pais entregarão as crianças no portão de entrada da Educação Infantil. E retirarão no mesmo portão respeitando os horários de entrada e saída.
- As crianças da Educação Infantil deverão sentar-se a uma distância mínima de 1 metro.
- Ao chegar ao colégio, todas as crianças serão encaminhadas as suas respectivas salas de aula.
- A rotina da acolhida será em sala de aula.
- Evitar mochilas de rodinhas para que não tenha contato sistemático com o chão.
- Comemoração de Aniversários na escola com a presença de terceiros. Qualquer lembrancinha deverá ser enviada em embalagem plástica higienizada, e antes da entrega será novamente higienizada.
- Será necessário o envio de no mínimo duas máscaras para cada criança, as máscaras utilizadas serão colocadas em um saco plástico providenciado pela família, que deverá estar dentro da mochila das crianças.
- As salas e brinquedos serão higienizados, e todas as salas terão o kit higiene, com álcool, toalhas de papel descartáveis e higienizador líquido.



Reduzir a aproximação e o contato entre as pessoas 1,5 de distanciamento mínimo.



Promover a ventilação e a sanitização tempestiva do ambiente.



Garantir que as ações sejam efetivas ao longo do tempo e a rastreabilidade de casos.



Promover cultura de atenção aos procedimentos de limpeza pessoal.



Garantir que toda comunidade lassalista conheça os riscos e os procedimentos de prevenção adotados

Programas focados nos 3 eixos centrais

Programa de Segurança e Proteção

- Obrigatório o distanciamento de 1,5 m entre as pessoas, especialmente na sala de aula. As salas de aula do Colégio La Salle Brasília foram reorganizadas para atender o quantitativo exigido pelos órgãos legais.
- Em todas as entradas foram disponibilizados tapetes sanitizantes, será realizada a aferição da temperatura; a higienização das mãos com álcool gel, e a lavagem das mãos.
- Todo os espaços do colégio terão demarcação no chão, para garantirmos um distanciamento seguro e dentro das recomendações.
- Criação de horários de entrada alternados.
- Os intervalos ou recreios devem ser feitos com revezamento de turmas em horários alternados. (Conforme especificado no quando acima).
- Higienizar os banheiros, lavatórios e vestiários antes da abertura, após o fechamento e, no mínimo, a cada três horas.
- Certificar-se de que o lixo seja removido no mínimo três vezes ao dia e descartado com segurança
- Manter os ambientes bem ventilados com as janelas e portas abertas, evitando o toque nas maçanetas e fechaduras.
- Disponibilizar os EPIs necessários aos colaboradores para cada tipo de atividade desempenhada.
- Uso de máscara dentro da instituição de ensino.
- Mapeamento dos estudantes que se dirigem ao colégio utilizando transporte público e ou vans.
- Fornecer água potável de modo individualizado. Caso a água seja forneci da em galões, purificadores, bebedouros ou filtros de água, cada um deve ter seu próprio copo. (A escola disponibilizará um squizze e duas máscaras para da estudante do colégio). E todos os bebedouros de esguicho forma desabilitados. Novos bebedouros já foram instalados.
- Produzir materiais de comunicação para distribuição nas instituições de ensino na chegada dos estudantes, com explicações de fácil entendimento sobre a prevenção da COVID-19. Além, da elaboração de cartilhas explicativas com recomendações aos pais, alunos e colaboradores.
- O acesso à cantina será planejado é organizado. Os estudantes poderão realizar o seu pedido por um aplicativo, e o lanche será entregue na sala de aula. Somente após o recebimento dos lanches que os estudantes irão se dirigir para um local apropriado para lancharem. Obedecendo o distanciamento mínimo de 2 metros.
- A utilização dos banheiros ficará restrita até 2 alunos, ao mesmo tempo, sendo a higienização realizada continuamente.

Programa de Aprendizagem

Eixos estruturantes:



Acolhimento Socioemocional



Diagnóstico, Recuperação e aprofundamento da aprendizagem

"Não deixar nenhum aluno para trás e recuperar a aprendizagem de todos, priorizando as habilidades essenciais – tanto cognitivas quanto socioemocionais."

Avaliação Diagnóstica

Diagnóstico da aprendizagem dos estudantes para construção de planos de recuperação individualizados.

Formação dos profissionais da educação.

A equipe da escola e os profissionais da educação serão formados e preparados para um retorno seguro.

Programa Recuperação da Aprendizagem

Produção de material, apoiado pelo ensino híbrido e com foco em habilidades essenciais

Programa de Bem-Estar

- Elaboração de manuais e cartilhas instrucionais, onde serão comunicados o plano de contingência que guiará a retomada das atividades presenciais para todos os colaboradores e comunidade docente e discente;
- Estabelecer um plano de comunicação de retomada às famílias e aos alunos. Sugere-se à realização de encontros virtuais;
- Criação de um canal digital de atendimento às famílias e fornecedores.








Ações de Acompanhamento

- Garantir a organização para que nas entradas dos períodos, e mais especificamente nos portões de acesso, não ocorram aglomerações de pais e ou estudantes, ou em outro espaço do colégio;
- Seguir os procedimentos que serão detalhados no Manual e ou Cartilha de Orientações aos pais e alunos, como por exemplo: a orientação que os pais deverão deixar e buscar as crianças, sem a entrada no colégio, e respeitando as regras de distanciamento.
- Capacitação de todos os colaboradores sobre as orientações da OMS, rotina e funcionamento do colégio, e organização das salas de aula, seguindo as políticas do Plano de Contingência do Colégio La Salle Brasília.
- Capacitação dos professores para a identificação de mudanças comportamentais e ou cognitivas relacionadas à faixa etária dos estudantes. Oportunizando assim, suporte necessário aos estudantes.
- Todos os protocolos e medidas descritas nos manuais serão acompanhadas e revistas pelos responsáveis pelo setor. Descrição de todos os itens e seus responsáveis.

RETORNO DAS ATIVIDADES PEDAGÓGICAS

ENSINO FUNDAMENTAL - ANOS INICIAIS (2º AO 5º ANO)

A oferta da modalidade de ensino não presencial será mantida até o final do ano para os alunos do sistema híbrido e os que não retornarem às aulas presenciais.

-  Reduzir a aproximação e o contato entre as pessoas 1,5 de distanciamento mínimo.
-  Promover a ventilação e a sanitização tempestiva do ambiente.
-  Garantir que as ações sejam efetivas ao longo do tempo e a rastreabilidade de casos.
-  Promover cultura de atenção aos procedimentos de limpeza pessoal.
-  Garantir que toda comunidade lassalista conheça os riscos e os procedimentos de prevenção adotados

2º ao 5º ano

Entrada e saída pela entrada lateral da biblioteca os pais entregarão as crianças, não poderão descer do carro e aguardarão a aferição de temperatura.

Observação: Os estudantes que utilizam mochilas de rodinhas não poderão utilizar neste período.

Programas focados nos 3 eixos centrais

Programa de Segurança e Proteção

- Obrigatório o distanciamento de 1,5 m entre as pessoas, especialmente na sala de aula. As salas de aula do Colégio La Salle Brasília foram reorganizadas para atender o quantitativo exigido pelos órgãos legais.
- Em todas as entradas foram disponibilizados tapetes sanitizantes, será realizada a aferição da temperatura; a higienização das mãos com álcool gel, e a lavagem das mãos.
- Todo os espaços do colégio terão demarcação no chão, para garantirmos um distanciamento seguro e dentro das recomendações.
- Criação de horários de entrada alternados.
- Os intervalos ou recreios devem ser feitos com revezamento de turmas em horários alternados. (Conforme especificado no quando acima).
- Higienizar os banheiros, lavatórios e vestiários antes da abertura, após o fechamento e, no mínimo, a cada três horas.
- Certificar-se de que o lixo seja removido no mínimo três vezes ao dia e descartado com segurança
- Manter os ambientes bem ventilados com as janelas e portas abertas, evitando o toque nas maçanetas e fechaduras.
- Disponibilizar os EPIs necessários aos colaboradores para cada tipo de atividade desempenhada.
- Uso de máscara dentro da instituição de ensino.
- Mapeamento dos estudantes que se dirigem ao colégio utilizando transporte público e ou vans.
- Fornecer água potável de modo individualizado. Caso a água seja forneci da em galões, purificadores, bebedouros ou filtros de água, cada um deve ter seu próprio copo. (A escola disponibilizará um squizze e duas máscaras para da estudante do colégio). E todos os bebedouros de esguicho forma desabilitados. Novos bebedouros já foram instalados.

- Produzir materiais de comunicação para distribuição nas instituições de ensino na chegada dos estudantes, com explicações de fácil entendimento sobre a prevenção da COVID-19. Além, da elaboração de cartilhas explicativas com recomendações aos pais, alunos e colaboradores.
- O acesso à cantina será planejado e organizado. Os estudantes poderão realizar o seu pedido por um aplicativo, e o lanche será entregue na sala de aula. Somente após o recebimento dos lanches que os estudantes irão se dirigir para um local apropriado para lancharem. Obedecendo o distanciamento mínimo de 2 metros.
- A utilização dos banheiros ficará restrita até 2 alunos, ao mesmo tempo, sendo a higienização realizada continuamente.

Programa de Aprendizagem

Eixos estruturantes:



Acolhimento Socioemocional



Diagnóstico, Recuperação e aprofundamento da aprendizagem

"Não deixar nenhum aluno para trás e recuperar a aprendizagem de todos, priorizando as habilidades essenciais – tanto cognitivas quanto socioemocionais."

Avaliação Diagnóstica

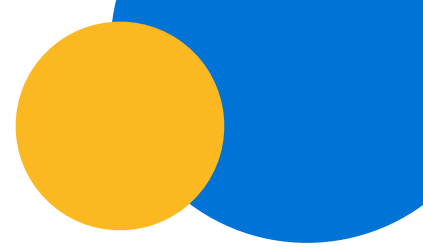
Diagnóstico da aprendizagem dos estudantes para construção de planos de recuperação individualizados.

Formação dos profissionais da educação.

A equipe da escola e os profissionais da educação serão formados e preparados para um retorno seguro.

Programa Recuperação da Aprendizagem

Produção de material, apoiado pelo ensino híbrido e com foco em habilidades essenciais



Programa de Bem-Estar

- Elaboração de manuais e cartilhas instrucionais, onde serão comunicados o plano de contingência que guiará a retomada das atividades presenciais para todos os colaboradores e comunidade docente e discente;
- Estabelecer um plano de comunicação de retomada às famílias e aos alunos. Sugere-se à realização de encontros virtuais;
- Criação de um canal digital de atendimento às famílias e fornecedores.

Ações de Acompanhamento

- Garantir a organização para que, nas entradas dos períodos e, mais especificamente, nos portões de acesso, não ocorram aglomerações de pais e/ ou estudantes, ou em outro espaço do colégio;
- Seguir os procedimentos que serão detalhados no Manual e/ ou Cartilha de Orientações aos pais e alunos, como, por exemplo: a orientação de que os pais deverão deixar e buscar as crianças, sem a entrada no colégio, e respeitar as regras de distanciamento.
- Capacitação de todos os colaboradores sobre as orientações da OMS, rotina e funcionamento do colégio, e organização das salas de aula, seguindo as políticas do Plano de Contingência do Colégio La Salle Brasília.
- Capacitação dos professores para a identificação de mudanças comportamentais e/ ou cognitivas relacionadas à faixa etária dos estudantes, o que oportunizará suporte necessário aos estudantes.
- Todos os protocolos e as medidas descritas nos manuais serão acompanhados e revistados pelos responsáveis pelo setor. Descrição de todos os itens e seus responsáveis.



RETORNO DAS ATIVIDADES PEDAGÓGICAS

6º ANO E ENSINO MÉDIO

A oferta da modalidade de ensino não presencial será mantida até o final do ano para os alunos do sistema híbrido e os que não retornarem às aulas presenciais.



Reduzir a aproximação e o contato entre as pessoas 1,5 de distanciamento mínimo.



Promover a ventilação e a sanitização tempestiva do ambiente.



Garantir que as ações sejam efetivas ao longo do tempo e a rastreabilidade de casos.



Promover cultura de atenção aos procedimentos de limpeza pessoal.



Garantir que toda comunidade lassalista conheça os riscos e os procedimentos de prevenção adotados

Programas focados nos 3 eixos centrais

Programa de Segurança e Proteção

- Obrigatório o distanciamento de 1,5 m entre as pessoas, especialmente na sala de aula. As salas de aula do Colégio La Salle Brasília foram reorganizadas para atender o quantitativo exigido pelos órgãos legais.
- Em todas as entradas foram disponibilizados tapetes sanitizantes, será realizada a aferição da temperatura; a higienização das mãos com álcool gel, e a lavagem das mãos.
- Todo os espaços do colégio terão demarcação no chão, para garantirmos um distanciamento seguro e dentro das recomendações.
- Criação de horários de entrada alternados.
- Os intervalos ou recreios devem ser feitos com revezamento de turmas em horários alternados. (Conforme especificado no quando acima).
- Higienizar os banheiros, lavatórios e vestiários antes da abertura, após o fechamento e, no mínimo, a cada três horas.
- Certificar-se de que o lixo seja removido no mínimo três vezes ao dia e descartado com segurança
- Manter os ambientes bem ventilados com as janelas e portas abertas, evitando o toque nas maçanetas e fechaduras.
- Disponibilizar os EPIs necessários aos colaboradores para cada tipo de atividade desempenhada.
- Uso de máscara dentro da instituição de ensino.
- Mapeamento dos estudantes que se dirigem ao colégio utilizando transporte público e ou vans.
- Fornecer água potável de modo individualizado. Caso a água seja forneci da em galões, purificadores, bebedouros ou filtros de água, cada um deve ter seu próprio copo. (A escola disponibilizará um squizze e duas máscaras para da estudante do colégio). E todos os bebedouros de esguicho forma desabilitados. Novos bebedouros já foram instalados.
- Produzir materiais de comunicação para distribuição nas instituições de ensino na chegada dos estudantes, com explicações de fácil entendimento sobre a prevenção da COVID-19. Além, da elaboração de cartilhas explicativas com recomendações aos pais, alunos e colaboradores.
- O acesso à cantina será planejado é organizado. Os estudantes poderão realizar o seu pedido por um aplicativo, e o lanche será entregue na sala de aula. Somente após o recebimento dos lanches que os estudantes irão se dirigir para um local apropriado para lancharem. Obedecendo o distanciamento mínimo de 2 metros.
- A utilização dos banheiros ficará restrita até 2 alunos, ao mesmo tempo, sendo a higienização realizada continuamente.

Programa de Aprendizagem

Eixos estruturantes:



Acolhimento Socioemocional



Diagnóstico, Recuperação e aprofundamento da aprendizagem

"Não deixar nenhum aluno para trás e recuperar a aprendizagem de todos, priorizando as habilidades essenciais – tanto cognitivas quanto socioemocionais."

Avaliação Diagnóstica

Diagnóstico da aprendizagem dos estudantes para construção de planos de recuperação individualizados.

Formação dos profissionais da educação.

A equipe da escola e os profissionais da educação serão formados e preparados para um retorno seguro.

Programa Recuperação da Aprendizagem

Produção de material, apoiado pelo ensino híbrido e com foco em habilidades essenciais

Programa de Bem-Estar

- Elaboração de manuais e cartilhas instrucionais, onde serão comunicados o plano de contingência que guiará a retomada das atividades presenciais para todos os colaboradores e comunidade docente e discente;
- Estabelecer um plano de comunicação de retomada às famílias e aos alunos. Sugere-se à realização de encontros virtuais;
- Criação de um canal digital de atendimento às famílias e fornecedores.



Ações de Acompanhamento

- Garantir a organização para que, nas entradas dos períodos e, mais especificamente, nos portões de acesso, não ocorram aglomerações de pais e/ ou estudantes, ou em outro espaço do colégio;
- Seguir os procedimentos que serão detalhados no Manual e/ ou Cartilha de Orientações aos pais e alunos, como, por exemplo: a orientação de que os pais deverão deixar e buscar as crianças, sem a entrada no colégio, e respeitar as regras de distanciamento.
- Capacitação de todos os colaboradores sobre as orientações da OMS, rotina e funcionamento do colégio, e organização das salas de aula, seguindo as políticas do Plano de Contingência do Colégio La Salle Brasília.
- Capacitação dos professores para a identificação de mudanças comportamentais e/ ou cognitivas relacionadas à faixa etária dos estudantes, o que oportunizará suporte necessário aos estudantes.
- Todos os protocolos e as medidas descritas nos manuais serão acompanhados e revistados pelos responsáveis pelo setor. Descrição de todos os itens e seus responsáveis.